

# ESTADÍSTICA DE FABRICACIÓN DE VEHÍCULOS

TOTAL VEHÍCULOS. FEBRERO 2026

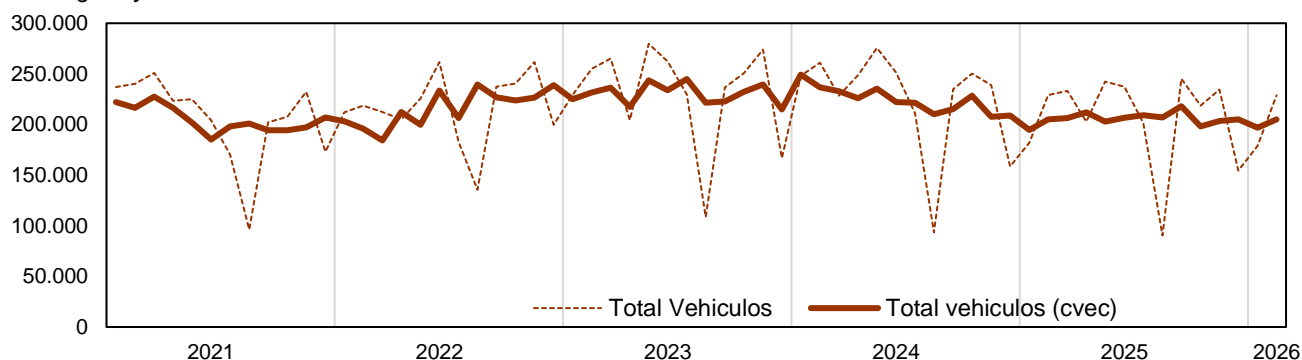
En febrero de 2026<sup>1</sup>, se han fabricado un total de **228.824 vehículos**, lo que supone un descenso del 5,9% respecto del mismo mes del año anterior.

El valor de la producción se ha situado en **3.471,3 millones de euros**, cifra inferior en un 5,7% a la de febrero de 2025.

Febrero 2026	Total Vehículos	Turismos <sup>2</sup>	Comerciales	Vehículos industriales	Motocicletas	Ciclos	VMP y otros ligeros
Unidades	228.824	149.075	45.461	400	3.017	30.448	423
Var. anual	-5,9%	-6,4%	-2,8%	-10,3%	88,2%	-12,5%	-
Valor (millones €)	3.471,3	2.557,6	858,7	14,8	15,3	24,8	0,1
Var. anual	-5,7%	-7%	-2,2%	-14,9%	244%	-12%	-

## Gráfico 1. Fabricación total de vehículos

Serie original y serie cvec



Fuente: Elaboración propia a partir de datos de la encuesta

La producción de vehículos ha mostrado una tendencia creciente desde mediados de 2021 hasta principios de 2024, seguida de una fase de estabilidad durante la primera mitad de 2024. Desde entonces, la producción de vehículos está experimentando un retroceso, con máximos y mínimos decrecientes, que se extiende hasta la actualidad.

En términos desestacionalizados y corregidos de efectos de calendario (CVEC), el total de vehículos fabricados no muestra cambios, con una variación del 0,9%.

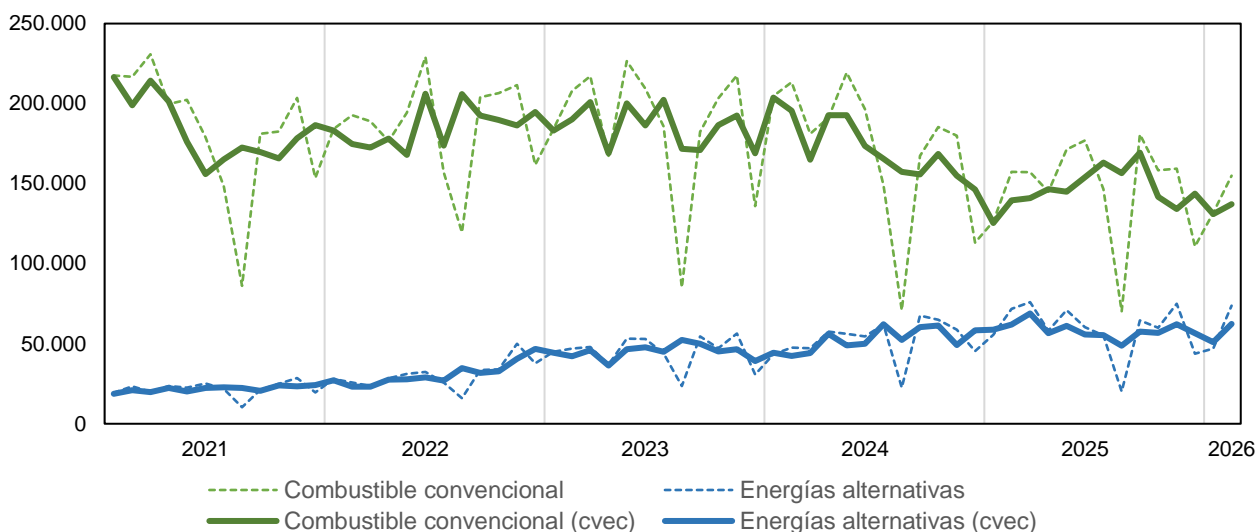
<sup>1</sup> Ver nota metodológica. Página 7.

<sup>2</sup> Referido a Turismos y Todoterrenos.

## VEHÍCULOS POR FUENTE DE ENERGÍA

**Gráfico 2. Fabricación de vehículos por fuente de energía**

*Series originales y series cvec*

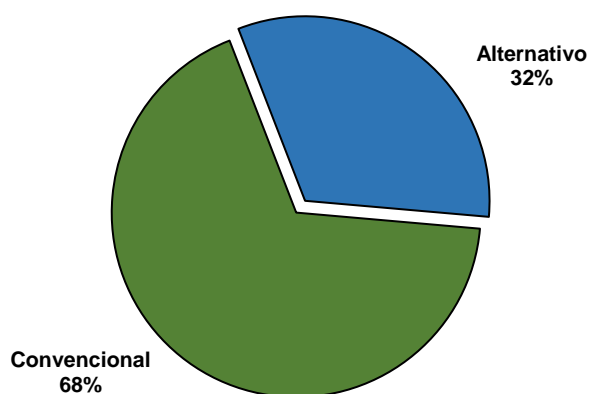


Fuente: Elaboración propia a partir de datos de la encuesta.

En febrero de 2026, se han fabricado un total de **154.971 vehículos** de combustible convencional (diésel y gasolina), un 6,8% menos que el año anterior, por un valor total de **2.096,9 millones de euros**. Por otro lado, se han fabricado **73.853 vehículos** de fuentes de energía alternativas, un 4,1% menos que en febrero de 2025, con un valor de producción de **1.374,4 millones de euros**.

En cuanto a su evolución, en los últimos años se ha ido produciendo una transición hacia los vehículos impulsados por energías alternativas (eléctricos, híbridos, etc.), con especial relevancia en los turismos, en donde la actual fabricación diésel es prácticamente residual.

**Gráfico 3. Cuotas de producción de vehículos por combustible**

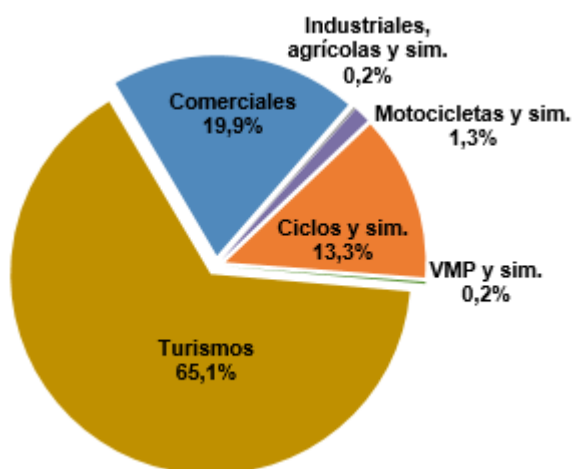


En febrero de 2026, **dos de cada tres vehículos** fabricados siguen siendo de combustible convencional (68%), frente al 32% de vehículos alternativos. Sin embargo, en términos de valor de producción, esta diferencia se reduce, situándose en el **60%** para los de tipo convencional y el **40%** para los de propulsión alternativa.

Fuente: Elaboración propia a partir de datos de la encuesta

## TIPOS DE VEHÍCULOS

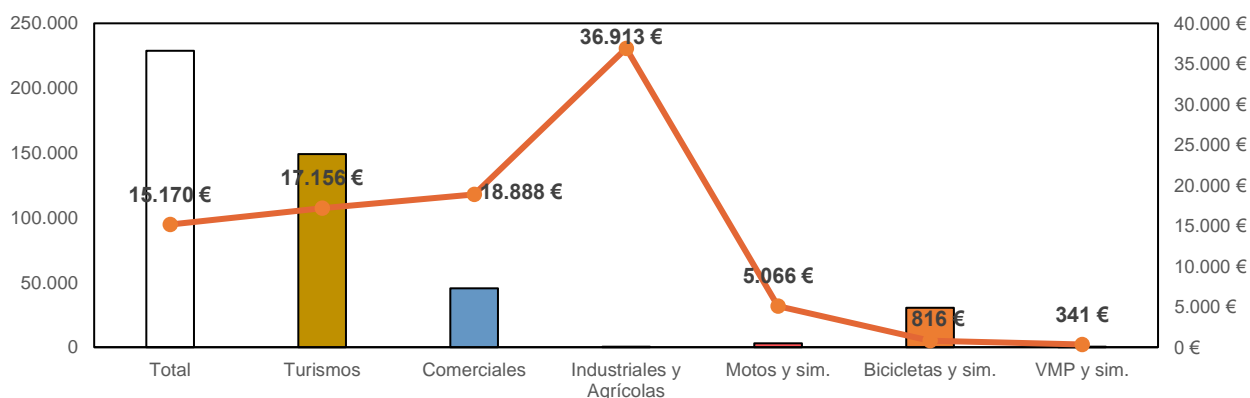
**Gráfico 4. Cuotas de producción por categoría**



En este mes de febrero de 2026, analizando los resultados por tipo de vehículo, los 149.075 turismos fabricados consolidan la mayor cuota de producción, al representar el **65%** del total de vehículos. A continuación, se sitúan los vehículos comerciales —que incluyen furgonetas, camiones, autobuses y similares— con 45.461 unidades, lo que equivale al **20%** del total. Por su parte, los ciclos alcanzan las 30.448 unidades, lo que supone el **13%** de la producción. El resto de categorías presentan un peso residual.

Fuente: Elaboración propia a partir de datos de la encuesta

**Gráfico 5. Unidades producidas y valor medio por tipo de vehículo**



Fuente: Elaboración propia a partir de datos de la encuesta

En el mes de febrero de 2026, como ya se ha visto anteriormente, los turismos concentran el mayor volumen de producción, con un valor medio de producción intermedio de 17.156€, mientras que los vehículos industriales y agrícolas presentan el valor medio de producción más elevado, de 36.913€, pese a su menor volumen. Por el contrario, categorías como motocicletas, bicicletas y VMP registran tanto una producción reducida como valores medios significativamente inferiores.

En este contexto, **el precio medio** del conjunto de vehículos se sitúa en **15.170€**, influido principalmente por el segmento de turismos, dada su predominancia en la producción total.

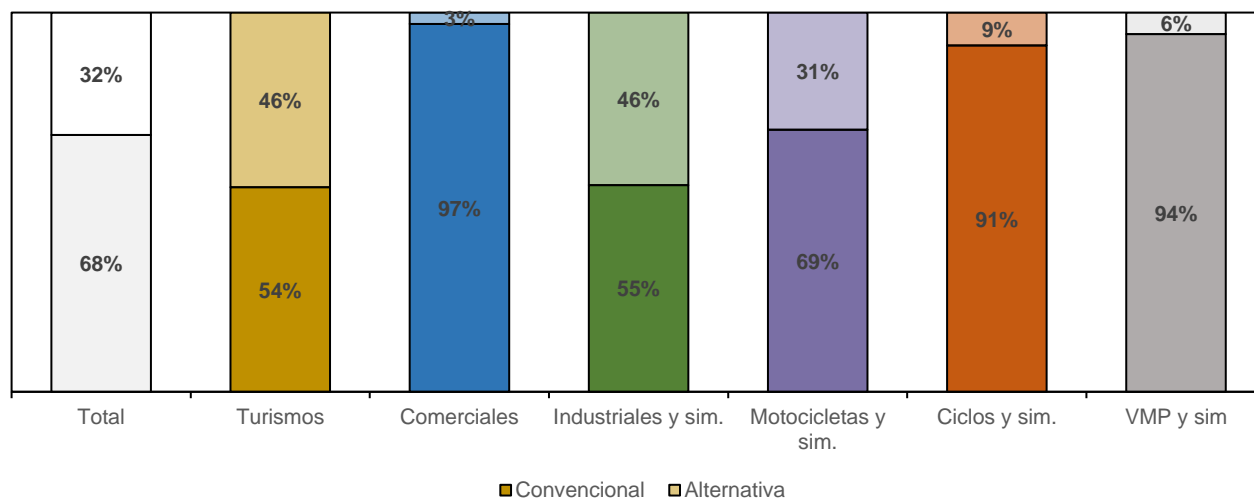
## TIPOS DE VEHÍCULOS SEGÚN LA FUENTE DE ENERGÍA

Febrero 2026	Turismos		Comerciales		Industriales y sim.		Motocicletas y sim.		Ciclos y sim.		VMP y sim.	
	Conv.	Alt.	Conv.	Alt.	Conv.	Alt.	Conv.	Alt.	Conv.	Alt.	Conv.	Alt.
Unidades	80.366	68.709	44.094	1.367	218	182	2.085	932	27.809	2.639	399	24
Var. anual	-8,8%	-3,3%	-1,7%	-28,9%	-17,3%	-2,9%	96,9%	-84,4%	-12,5%	-20,7%	-	-
Valor (millones de €)	1.247,3	1.310,3	811,6	47,0	10,3	4,5	7,8	7,5	19,8	5,0	0,1	0,0
Var. anual	-4,0%	-9,7%	-0,8%	-28,5%	-21,1%	-9,8%	270,3%	-80,4%	-11,9%	-20,3%	-	-

En febrero de 2026, los **turismos** convencionales y alternativos lideran la producción con 80.366 y 68.709 unidades respectivamente, aunque ambos presentan caídas anuales (-8,8% y -3,3%). Los **vehículos comerciales** también disminuyen significativamente, especialmente en la variante alternativa (-28,9%). Los **vehículos industriales y similares** muestran reducciones importantes en ambos tipos de fuentes de energía, mientras que las **motocicletas** convencionales experimentan un fuerte aumento del 96,9%, contrastando con una caída del 84,4% en las alternativas. Los **ciclos** registran descensos tanto en unidades como en valor.

En términos de valor, los turismos convencionales y alternativos aportan la mayor parte, con más de 1.200 millones de euros cada uno, aunque con caídas interanuales. Las motocicletas convencionales destacan por un incremento del 270,3% en valor, mientras que el resto de categorías muestran descensos.

**Gráfico 6. Cuotas de producción de vehículos según la fuente de energía**



Fuente: Elaboración propia a partir de datos de la encuesta

Los turismos y los vehículos industriales muestran una distribución equilibrada entre ambos tipos de consumo energético, con un ligero predominio de la producción convencional (gasolina y diésel) y reflejando un proceso gradual de transición tecnológica hacia fuentes alternativas.

Del total de 154.971 vehículos de **propulsión convencional** fabricados, el 51,9% son turismos, el 28,5% vehículos comerciales, el 17,9% bicicletas sin asistencia al pedaleo, el 1,3% motocicletas, el 0,3% vehículos de movilidad personal y otros ligeros, y el 0,1% vehículos industriales. Por su parte, de los 73.853 vehículos fabricados con **fuentes de energía alternativas** (eléctricos o con asistencia al pedaleo), el 93% son turismos, aglutinando el 95,3% de los 1.374,4 millones de euros de valor de producción total de alternativos.

ESTADÍSTICA DE FABRICACIÓN DE VEHÍCULOS  
UNIDADES PRODUCIDAS

	VEHÍCULOS		VEHÍCULOS DE TURISMO Y TODOTERRENOS		VEHÍCULOS PESADOS		VEHÍCULOS INDUSTRIALES			VEHÍCULOS LIGEROS							
	TOTAL FABRICACIÓN DE VEHÍCULOS	Total VEHÍCULOS combustible convencional	Total VEHÍCULOS energía alternativa	Turismos		Total	Furgonetas, Camiones, Autobuses y similares		Vehículos industriales, especiales, agrícolas y otros			Motoциcletas, ciclomotores y otros		Cielos			
				Diésel y Gasolina	Energía alternativa		Diésel y Gasolina	Energía alternativa	Diésel y Gasolina	Energía alternativa	Gasolina	Energía alternativa	Sin asistencia al pedaleo		Con asistencia eléctrica al pedaleo		
<b>Miles de unidades</b>																	
2023	2.761,7	2.222,5	538,3	1.854,4	1.381,1	473,3	584,1	520,2	64,0	5,0	5,0	0,0	318,2	15,1	0,8	301,1	1,2
2024	2.699,8	2.072,1	627,8	1.872,3	1.277,4	594,9	500,5	468,7	30,8	3,0	3,0	0,0	324,0	12,1	0,3	309,9	1,7
2025	2.471,5	1.780,1	711,4	1.647,7	994,1	653,6	520,7	467,2	53,5	1,6	1,6	1,9	299,5	12,5	1,0	284,7	1,4
2026 (1)	407,7	286,8	120,9	262,2	160,9	111,3	84,7	81,3	3,3	0,4	0,4	0,3	60,2	3,8	1,5	49,9	4,5
2025 Ago	90,4	70,2	20,2	58,1	38,3	19,8	12,0	11,7	0,3	0,1	0,1	0,0	20,2	0,2	0,0	20,0	0,0
Sep	245,3	180,8	64,5	170,8	110,1	60,6	48,7	45,2	3,5	0,4	0,2	0,2	25,5	1,3	0,0	24,0	0,2
Oct	218,5	158,5	60,1	142,5	97,1	45,4	48,3	34,0	14,3	0,4	0,2	0,3	27,3	1,0	0,0	26,2	0,0
Nov	234,3	159,3	75,1	154,6	96,0	56,6	56,3	40,1	16,2	0,3	0,2	0,2	23,1	1,4	0,0	21,6	0,1
Dic	194,5	110,7	43,8	98,7	57,0	41,6	35,9	33,9	2,0	0,2	0,1	0,1	19,7	0,9	0,0	18,8	0,1
2026 Ene	178,9	131,8	47,1	113,1	70,6	42,5	39,2	37,2	2,0	0,3	0,2	0,1	26,3	1,7	0,6	22,1	1,8
Feb	228,8	155,0	73,9	149,1	80,4	68,7	45,5	44,1	1,4	0,4	0,2	0,2	33,9	2,1	0,9	27,8	2,6
<b>Tasas de variación interanual (%)</b>																	
2023	6,5	-0,2	47,2	6,9	-2,0	45,9	23,6	20,0	62,8	-37,9	-37,9	-	-15,7	-30,9	37,3	-14,7	-37,0
2024	-2,2	-6,8	16,4	1,0	-7,5	25,7	-14,3	-9,7	-51,8	-39,1	-39,1	-	1,8	-20,0	-57,3	2,9	41,9
2025	-8,5	-15,1	13,3	-12,0	-22,2	9,9	4,0	-0,5	73,7	18,3	18,3	-	-7,5	3,3	215,6	-8,1	-21,4
2026 (1)	-5,9	-3,0	-12,4	-7,2	-3,3	-12,0	-0,4	0,7	-20,9	4,1	4,1	-5,1	-11,7	84,0	-91,2	-11,7	-20,7
2025 Ago	-3,3	-1,1	-10,5	7,1	13,4	-3,4	-33,5	-27,4	-84,0	-	-	-	-4,4	1,0	-100,0	-4,3	-52,4
Sep	4,5	8,1	-4,5	6,1	14,1	-6,8	1,7	1,0	11,6	-	-	-	-2,4	20,6	109,5	-3,8	189,0
Oct	-12,7	-14,5	-7,5	-19,2	-14,8	-27,2	2,0	-24,4	482,1	-	-	-	2,5	-8,1	-66,7	3,1	-52,6
Nov	-1,8	-11,5	27,6	-8,2	-15,1	5,8	21,9	-6,6	398,6	5,5	43,3	-	-3,0	59,8	-78,6	-5,1	-24,8
Dic	-2,5	-2,1	-3,3	-7,7	-10,7	-3,3	15,2	16,6	-3,5	-1,6	-48,7	-	-2,0	36,3	-84,8	-2,8	-41,9
2026 Ene	-5,8	1,8	-23,1	-8,2	3,8	-23,5	2,5	3,6	-14,2	23,7	84,3	-8,4	-8,0	70,4	-37,8	-10,8	-20,8
Feb	-5,9	-6,8	-4,1	-6,4	-8,8	-3,3	-2,8	-1,7	-28,9	-10,3	-17,3	-2,9	-8,7	96,9	-84,4	-12,5	-20,7

(1) Periodo disponible

(2) Incluye los WMP y otros vehículos ligeros

- Datos no disponibles

ESTADÍSTICA DE FABRICACIÓN DE VEHÍCULOS

VALOR DE PRODUCCIÓN

TOTAL FABRICACIÓN DE VEHÍCULOS	VEHÍCULOS		VEHÍCULOS DE TURISMO Y TODOTERRENOS		VEHÍCULOS PESADOS		VEHÍCULOS INDUSTRIALES		VEHÍCULOS LIGEROS						
	Total VEHÍCULOS convencional	Total VEHÍCULOS combustible alternativo	Turismos		Total	Furgonetas, Camiones, Autobuses y similares		Total	Vehículos industriales, especiales, agrícolas y otros		Total (2)		Ciclos		
			Diesel y Gasolina	Energía alternativa		Diesel y Gasolina	Energía alternativa		Gasolina	Energía alternativa	Gasolina	Energía alternativa		Sin asistencia al pedaleo	Con asistencia eléctrica al pedaleo
2023	30.003,8	12.408,5	19.552,3	10.613,1	11.819,2	10.029,6	1.789,5	139,3	139,3	0,0	288,5	37,1	3,3	245,5	2,6
2024	27.101,8	13.190,1	18.056,7	12.379,5	9.497,6	8.691,8	805,8	86,2	86,2	0,0	272,0	27,1	1,3	240,1	3,6
2025	23.895,4	14.514,3	14.884,7	13.611,1	9.582,7	8.735,3	847,4	81,4	33,6	47,8	270,8	32,7	5,1	230,1	3,0
2026 (1)	3799,8	2380,3	2.309,5	2.242,4	1.535,2	1.426,3	108,9	22,1	14,8	7,3	71,0	12,6	11,8	36,5	9,7
2025 Ago	745,6	337,6	544,8	332,3	189,7	185,2	4,4	1,2	0,4	0,8	15,2	0,4	0,0	14,7	0,1
Sep	2.449,4	1.387,4	1.648,1	1.305,2	852,2	775,7	76,5	8,9	3,8	5,1	22,4	3,1	0,2	18,7	0,3
Oct	2.349,6	1.159,2	1.527,5	1.009,9	924,9	781,7	143,2	9,0	3,1	6,0	25,3	3,2	0,0	22,0	0,1
Nov	2.657,5	1.324,9	1.465,9	1.183,7	977,7	840,7	137,0	7,7	3,8	3,9	22,4	4,4	0,0	17,7	0,3
Dic	2.436,2	1.534,4	870,5	852,3	691,6	644,5	47,1	4,3	2,0	2,3	17,6	3,5	0,0	13,9	0,2
2026 Ene	1.703,0	1.005,9	1.062,3	932,1	676,5	614,6	61,8	7,3	4,5	2,8	30,7	4,8	4,4	16,7	4,7
Feb	2.086,9	1.374,4	1.247,3	1.310,3	858,7	811,6	47,0	14,8	10,3	4,5	40,3	7,8	7,5	18,8	5,0
Millones de euros															
2023	16,6	5,6	0,8	54,3	22,8	17,5	64,7	-19,3	-19,3	-	-8,6	-30,7	59,6	-4,1	-38,5
2024	-5,0	-9,7	-7,6	16,6	-19,6	-13,3	-55,0	-38,1	-38,1	-	-5,7	-27,1	-61,8	-2,2	37,5
2025	-4,7	-11,8	-17,7	9,9	0,9	0,5	5,2	-5,6	-61,1	-	-0,4	20,9	303,5	-4,2	-17,3
2026 (1)	-6,4	0,1	0,7	-15,7	-1,9	-1,0	-14,8	-2,2	11,1	-11,7	7,4	197,9	-31,4	-11,0	-16,5
2025 Ago	-7,3	4,4	24,2	-18,8	-37,8	-28,8	-90,0	-	-	-	-2,5	-11,4	-100,0	-1,5	-57,9
Sep	3,7	8,5	24,4	-4,2	-14,1	-14,9	-4,1	-	-	-	7,4	30,2	143,4	2,7	168,2
Oct	-8,3	-5,5	-7,6	-21,0	7,3	-2,3	134,4	-	-	-	19,8	19,6	-76,1	20,5	-32,1
Nov	1,8	-3,6	-6,4	8,0	8,2	1,9	75,0	-17,5	-53,3	-	16,8	135,5	-84,4	5,3	-9,5
Dic	-2,9	-3,2	-6,1	-2,4	0,5	1,2	-7,9	-21,8	-62,9	-	18,8	128,6	66,7	6,9	-31,5
2026 Ene	-7,2	3,8	6,8	-23,1	-1,5	-1,3	-2,7	20,7	87,7	-14,4	1,8	123,5	-88,4	-9,9	-12,0
Feb	-5,7	-2,6	-4,0	-9,7	-2,2	-0,8	-28,5	-14,9	-21,1	-9,8	12,5	270,3	-80,4	-11,9	-20,3
Tasas de variación interanual (%)															

(1) Periodo disponible

(2) Incluye los VMP y otros vehículos ligeros

- Dato no disponible

## Nota metodológica

La **Estadística de Fabricación de Vehículos (EFV)** es una operación estadística elaborada por el Ministerio de Industria y Turismo desde 1990, con el objetivo de proporcionar información precisa y fiable sobre la evolución del sector del automóvil, de gran importancia en la economía española. Esta estadística ha sido incluida en todos los Planes Estadísticos Nacionales desde 1993 y, en la actualidad, forma parte del PEN 2025-2028, con código de operación 9158.

Tiene por finalidad medir el **número de unidades** y el **valor de la producción** de todos los vehículos fabricados dentro del territorio nacional. La estadística tiene periodicidad mensual, siendo el periodo de referencia el mes anterior al de difusión de los datos, que se realiza en dos publicaciones mensuales: *Definitivo – Total Vehículos* (el último día laborable de cada mes) y *Avance - Datos de Turismos* (una semana antes del Definitivo).

Por las características del sector, esta operación tiene carácter censal. En el mes de enero de 2026, se ha procedido a realizar una actualización de las empresas que forman parte de la población, incorporando empresas de reciente creación que no formaban parte de la muestra en años anteriores. A efectos estadísticos, los datos de nivel incorporan la información de estas nuevas empresas, pero las tasas de variación están referidas a población constante.

Los datos presentados en este informe corresponden a valores reales observados. No obstante, en aquellas series en las que se indica expresamente, se ha realizado un ajuste de estacionalidad y de calendario (series CVEC), con el fin de analizar su evolución eliminando la influencia de estos factores.

### Glosario de términos utilizados

**Combustibles alternativos:** Eléctrico (EV), Híbrido (HEV), Híbrido Enchufable (PHEV), De Autonomía Extendida (REEV), Micro-hibridación (MHEV), Gas Licuado de Petróleo (GLP), Gas Natural Licuado (GNL), Gas Natural Comprimido (GNC), Hidrógeno (H) y Otros.

### **Etiquetas medioambientales:**

Etiqueta 0: Eléctrico (EV), Híbrido Enchufable <sup>3</sup>(PHEV), De Autonomía Extendida (REEV) e Hidrógeno (H).

Etiqueta ECO: Híbrido (HEV), Micro-hibridación (MHEV), Gas Licuado de Petróleo (GLP), Gas Natural Licuado (GNL), Gas Natural Comprimido (GNC).

Etiquetas B y C: Diésel y gasolina.

---

<sup>3</sup> Se incluyen todos los híbridos enchufables, sin distinguir si su autonomía es mayor o menor de 40km